

E, 1700m), 1 ♂, 1980. VI.6; 云南沧源 (23.1°N, 99.2°E, 720m), 1 ♂, 1980. V—VI; 云南双江 (23.4°N, 99.8°E, 888m), 1 ♂, 1980. VI.4, 赵万源、尚进文采。

分布 云南。

鉴别 本种与云南杂枯叶蛾 *K. latipennis* 及灰斑杂枯叶蛾 *K. basidiscata* 相近似, 但由翅基黄色长形横斑易于和前者区别。体色红褐色, 前翅横斑纹清楚, 雄性外生殖器的抱足端缘有 4—5 枚大齿与后者区别。

说明 Zolotuhin (2002) 认为本种 (未检查模式标本) 是云南杂枯叶蛾 *K. latipennis* (Walker) 的同物异名。因外形和雄性外生殖器均有一定差异, 又是同域分布, 故我们仍作独立种处理。

(48) 东川杂枯叶蛾 *Kunugia dongchuanensis* (Tsai et Hou, 1983) 新组合 comb. nov.

(图 63, 图版 II: 48)

Cyclophragma dongchuanensis Tsai et Hou, 1983, *Acta Zootaxonomica Sinica* 8 (3): 293—296.

别名 东川杂毛虫。

雄蛾 体长: 26—31mm; 翅展: 53—64mm。

色泽有深浅两型。深色型: 铁灰色到焦褐色, 触角梗节灰褐色, 羽枝浅黄褐色; 下唇须焦黄褐色向前突; 足跗节有 5 枚黄褐色花斑。前翅前缘约 1/3 处呈弧形弓出, 翅面有 4 条黑色弧形横线; 内侧一条不甚明显, 中室端灰白点较小, 但可识; 亚外缘斑列黑色, 由 9 枚斑点组成, 诸斑点内侧和最后斑点四周衬灰白色斑点。后翅焦褐色, 隐现 3 条弧形深色带。浅色型: 浅褐色到栗褐色, 触角浅黄褐色, 中、外横线深褐色, 亚外缘斑列黑色较明显。

雄性外生殖器 阳茎角状, 较短小; 大抱针末端钝, 上部略向上翘; 抱囊圆形, 密生刚毛, 抱囊与大抱针间有角状突起, 其上疏生刚毛; 抱足肘部较长, 端部无齿, 仅有两列骨化稍强的斜行纵脊。

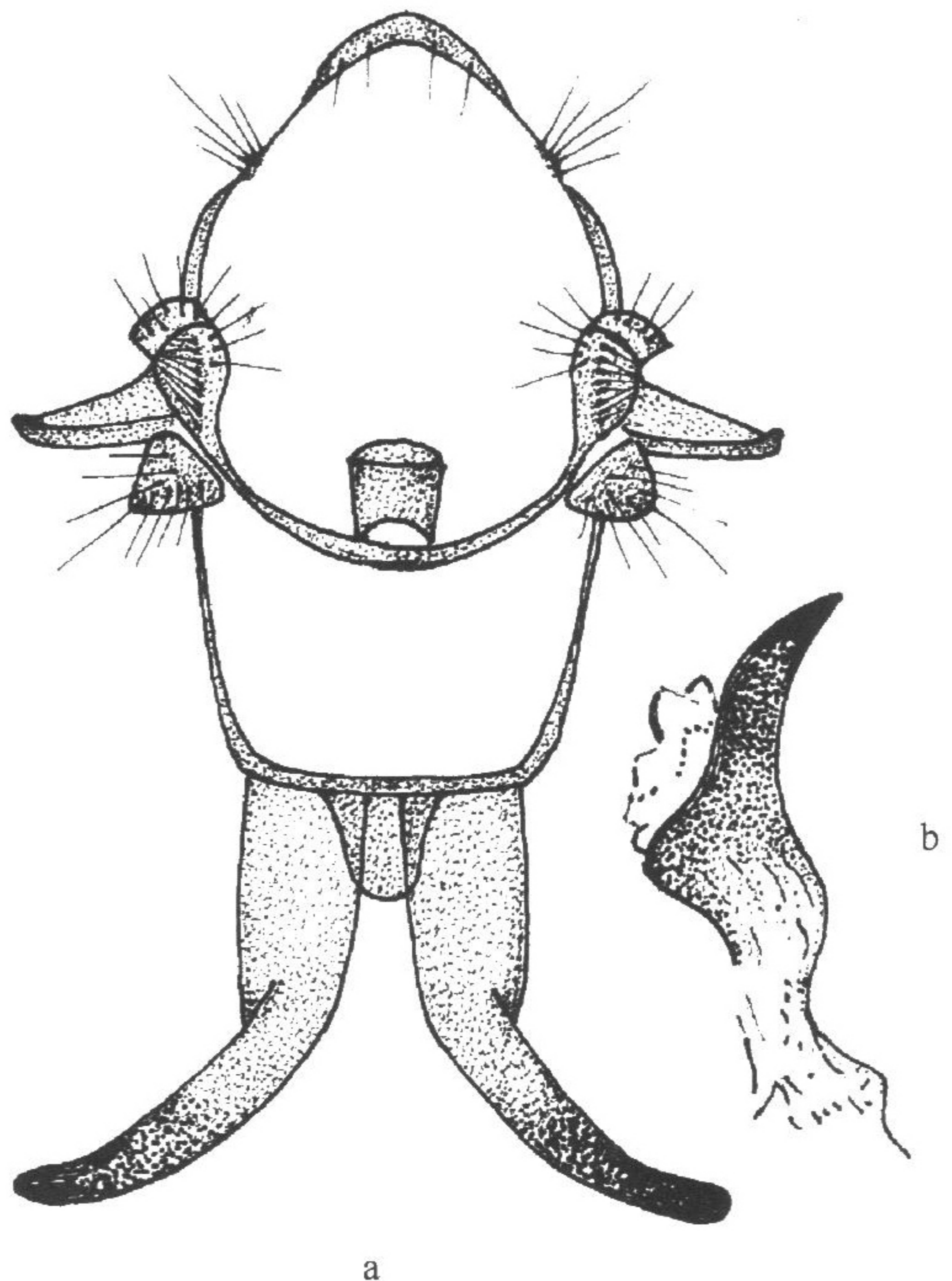


图 63 东川杂枯叶蛾 *Kunugia dongchuanensis* (Tsai et Hou)

a. 雄性外生殖器; b. 阳茎

生活习性 5—7月份出现成虫。

观察标本 云南东川 (26.0°N, 103.2°E, 1100—3300m), 1♀1♂, 1980. V. 16—VII. 4。

分布 云南 (东川)。

鉴别 本种与褐色杂枯叶蛾 *Kunugia brunnea* 很相似, 但体色明显不同, 雄性外生殖器的抱足无长齿。

说明 Zolotuhin (2002) 认为本种 (未检查模式标本) 是云南杂枯叶蛾 *K. latipennis* (Walker) 的同物异名。因外形和雄性外生殖器均有一定差异, 又是同域分布, 故我们仍作独立种处理。

(49) 长翅杂枯叶蛾 *Kunugia placida* (Moore, 1879) (图 64)

Lebeda placida Moore, 1879. *Descr. new Indian lepid. Ins. Colln Atkinson* 1: 80.

Cyclophragma dukouensis Tsai et Hou, 1980, *Entomotaxonomia* II (4): 257—266.

Metanastria lidderdalii Butler, 1881, *Ill. Het.* V: 73, pl. 100.

Cyclophragma lidderdalii (Butler): Hou, 1987: 86.

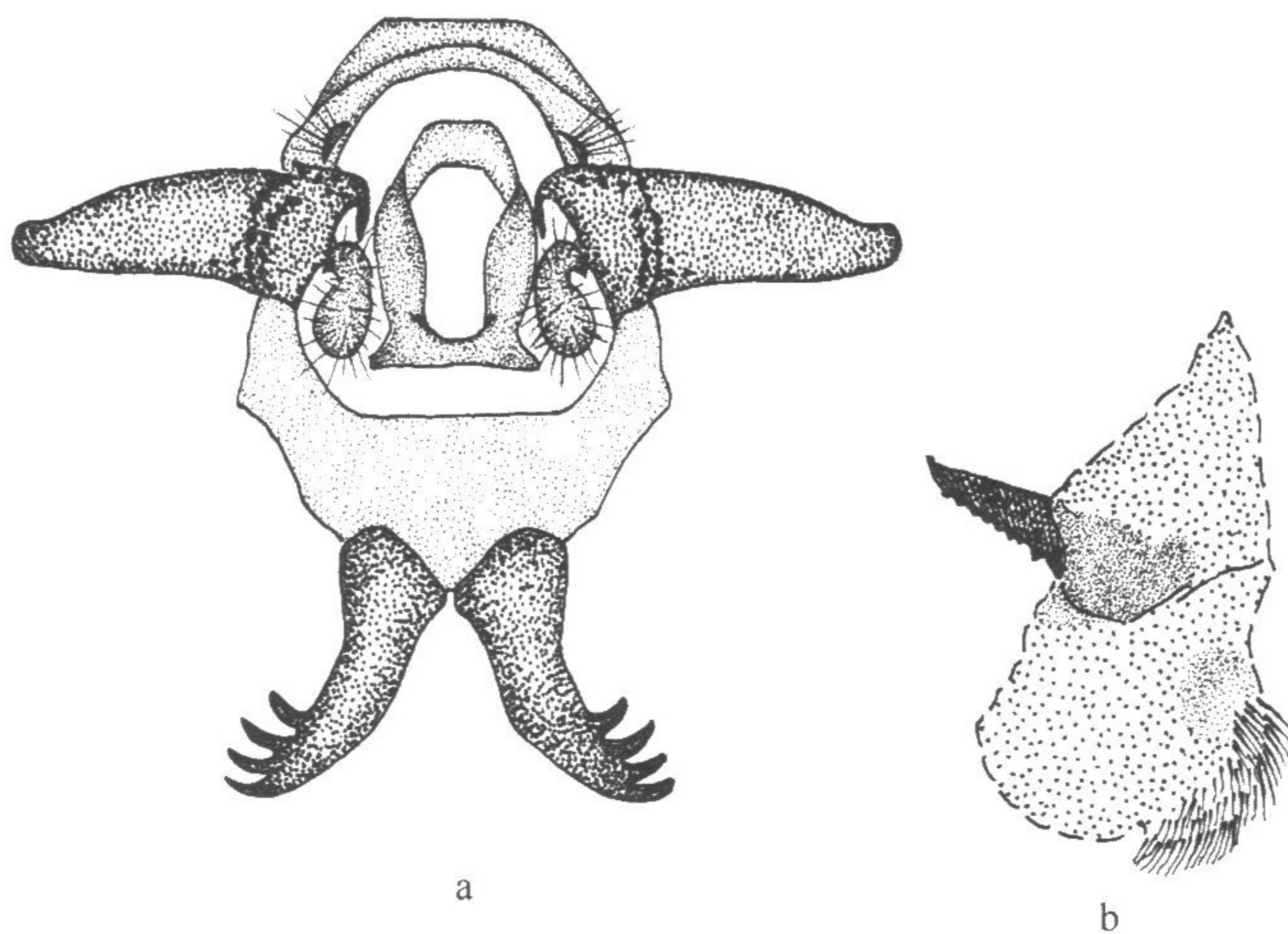


图 64 长翅杂枯叶蛾 *Kunugia placida* (Moore)

a. 雄性外生殖器; b. 阴茎

别名 长翅杂毛虫, 渡口杂毛虫。

体长: 雄蛾 45mm 左右, 雌蛾 48mm 左右; **翅展:** 雄蛾 91mm 左右, 雌蛾 128mm 左右。

雄蛾全体黄褐色, 触角梗节米黄色, 羽枝浅黄褐色, 复眼灰黑色, 球形裸露, 足胫节呈浅黄色和黄褐色相间的花斑 5 节。前翅基半部色泽较深; 中室端白点略呈三角形,